

 **Vättern** Сделано в Швеции

Металлическая водосточная система

Все просто и удобно!



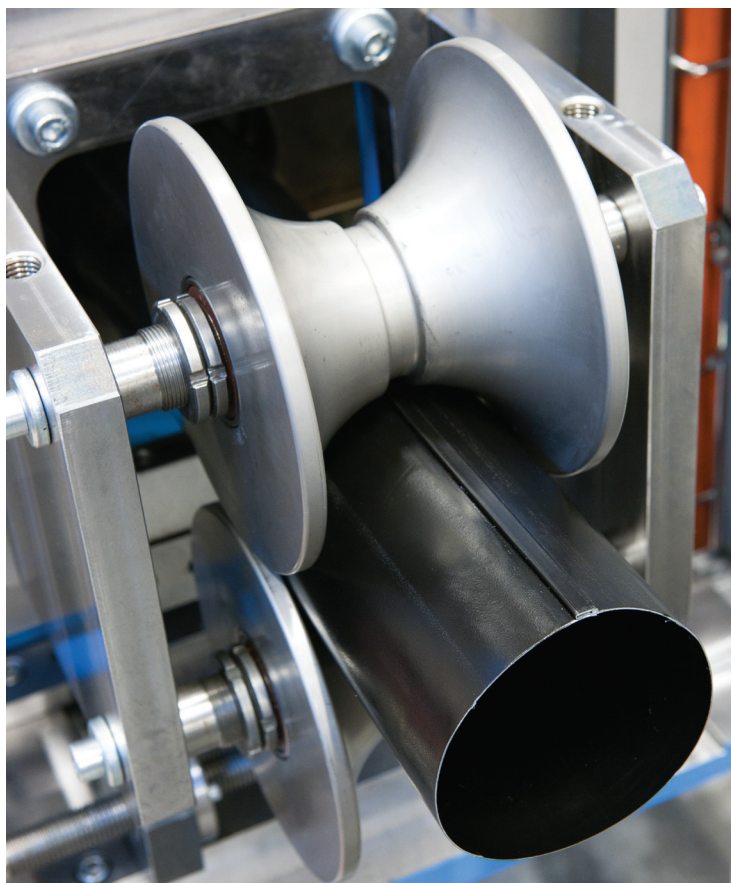
THE
Cocktailbar
with
schönsten
Wochenend
Frühstück

CM Vättern водосточная система

Водосточная система CM Vättern разработана с целью объединить в себе функциональность, качество и привлекательный внешний вид, который создает законченный облик всей кровельной и фасадной системы. Название водосточной системы Vättern (Веттерн) от CottageMode появилось благодаря мотивам, навеянным природой Швеции. Среди бескрайних просторов и великолепных пейзажей этой страны, сразу же привлекает внимание озеро Веттерн — второе по величине в Швеции и самый чистый водоем в Европе среди подобных ему. Исследования сил и динамики воды в природе дали нам совершенно новые идеи в ключевых концепциях, таких как функциональность и долговечность. С целью сохранения благоприятного климатического фона природы на планете, в производстве CM Vättern используются исключительно безопасные и экологичные материалы.

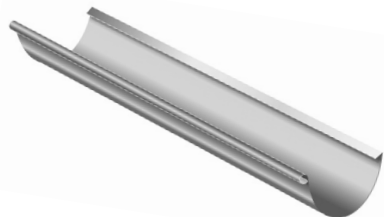
Многолетний опыт работы с металлом наших специалистов дал нам бесценные знания об ожиданиях и потребностях рынка водосточных систем. В дополнение к высокой прочности, система обеспечивает исключительную точность стыковки всех элементов, что значительно упрощает процесс монтажа. Для изготовления CM Vättern используется только высококачественное сырье, а также применяются самые современные инструменты и станки от ведущих мировых производителей. На заводе в Швеции все производственные линии основаны на компьютерном управлении полностью автоматизированными станками и промышленными роботами. Это гарантирует нам производство водосточной системы с высокими техническими характеристиками и соблюдением всех требований необходимых для соответствия европейским стандартам EN 612 и EN 1462.

Эти идеи и опыт вместе, помогли нам разработать водосточную систему, которая будет гарантированно справляться с водоотводом просто и эффективно и в течение очень долгого времени.



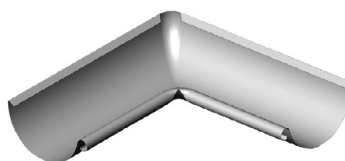
CM Vättern ЭЛЕМЕНТЫ ЖЕЛОБА

Элементы желоба доступны в диаметрах 125 и 150, в девяти разных цветах. Покрытие НВР.



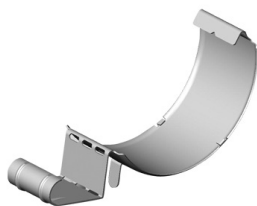
ЖЕЛОБ ПОЛУКРУГЛЫЙ

Диаметр | 125, 150 мм
Длина | 3, 4, 5, 6 м



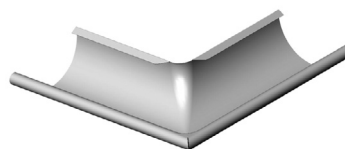
УГОЛ ПОЛУКРУГЛОГО ЖЕЛОБА ВНУТРЕННИЙ

Диаметр | 125, 150 мм
Угол | 90, 135 градусов



СОЕДИНИТЕЛЬ ЖЕЛОБА С УПЛОТНЕНИЕМ

Диаметр | 125, 150 мм



УГОЛ ПОЛУКРУГЛОГО ЖЕЛОБА ВНЕШНИЙ

Диаметр | 125, 150 мм
Угол | 90, 135 градусов



КРЮК КРЕПЛЕНИЯ ЖЕЛОБА

Диаметр | 125, 150 мм
Длина | 70, 160, 210 мм



КРЮК КРЕПЛЕНИЯ ЖЕЛОБА, ЗАЩЕЛКИВАЮЩИЙСЯ

Диаметр | 125, 150 мм
Длина | 145, 195, 335 мм



КРЮК КРЕПЛЕНИЯ ЖЕЛОБА КАРНИЗНЫЙ

Диаметр | 125, 150 мм



КРЮК КРЕПЛЕНИЯ ЖЕЛОБА РЕГУЛИРУЕМЫЙ

Диаметр | 125 мм

и аксессуары

В дополнение к высокой прочности, система обеспечивает исключительную точность стыковки.



**ЗАГЛУШКА ЖЕЛОБА МАЛАЯ
УНИВЕРСАЛЬНАЯ**

Диаметр | 125 мм



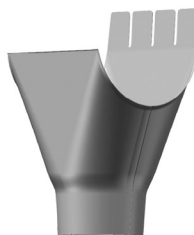
**ЗАГЛУШКА ЖЕЛОБА
БОЛЬШАЯ УНИВЕРСАЛЬНАЯ**

Диаметр | 125, 150 мм



**ПОДДЕРЖИВАЮЩИЙ КРЮК
ЖЕЛОБА**

Длина | 280 мм



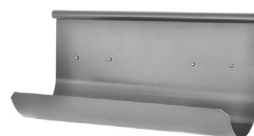
ПРИЕМНАЯ ВОРОНКА

Диаметр | 125/90
150/100 мм



**ОГРАНИЧИТЕЛЬ ПЕРЕЛИВА
ЖЕЛОБА**

Угловой



**ОГРАНИЧИТЕЛЬ ПЕРЕЛИВА
ЖЕЛОБА**

Прямой

SM Vättern ЭЛЕМЕНТЫ ТРУБЫ

Трубы и крепления в диаметрах 90 и 100 мм, включают в себя все аксессуары, необходимые для установки.



КОЛЕНО ТРУБЫ

Диаметр | 90, 100 мм
Угол | 70 градусов



СОЕДИНИТЕЛЬНАЯ ТРУБА

Диаметр | 90, 100 мм
Длина | 1000 мм



КОЛЕНО ТРУБЫ СОЕДИНИТЕЛЬНОЕ

Диаметр | 90, 100 мм



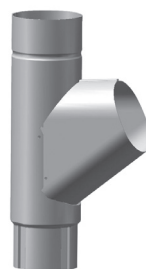
КРЕПЛЕНИЕ ТРУБЫ (ДЛЯ ДЕРЕВЯННОЙ СТЕНЫ)

Диаметр | 90, 100 мм



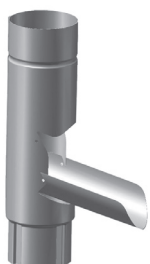
ДРЕНАЖНЫЙ ОТВОД ТРУБЫ

Диаметр | 90, 100 мм



ТРОЙНИК ТРУБЫ

Диаметр | 90, 100 мм



ТРУБА С ВОДООТВОДОМ

Диаметр | 90, 100 мм



САМООЧИЩАЮЩИЙСЯ ДРЕНАЖНЫЙ ТРАП (ПЛАСТИК)

Диаметр | 90, 100 мм

и аксессуары

Мы разработали большой ассортимент аксессуаров для эффективного и гарантированного водоотвода в течение длительного периода эксплуатации.



**КРЕПЛЕНИЕ ТРУБЫ
(ДЛЯ КИРПИЧНОЙ СТЕНЫ)**

Диаметр | 90, 100 мм



ВОРОНКА ВОДОСБОРНАЯ

Диаметр | 90, 100 мм



ШИП, ОЦИНКОВАННЫЙ

Длина | 175 мм



**СОЕДИНИТЕЛЬ ДРЕНАЖНОГО
ТРАПА (ПЛАСТИК)**

Диаметр | 90, 100 мм



**ДРЕНАЖНЫЙ ТРАП
(ПЛАСТИК)**

Диаметр | 90, 100 мм



ВЫВОДНОЕ КОЛЕНО ТРУБЫ

Диаметр | 90, 100 мм

Угол | 70 градусов



ТРУБА ВОДОСТОЧНАЯ

Диаметр | 90, 100 мм

Длина | 2,5, 3, 4, 5, 6 м

ЦВЕТА И ГАРАНТИЯ

Белый
RAL9002

Коричневый
RAL8017

Тёмно-коричневый
RAL8019

Кирпичный
RAL8004

Тёмно-красный
RAL3009

Серебристый металл
RAL9006

Графитовый металл
RAL9007

Тёмно-серый
RAL7011

Чёрный
RAL9005

НВР - долговечность и стильный внешний вид.

В целях увеличения срока службы продукции CM Vättern на обе стороны производимой продукции мы наносим покрытие НВР, с наиболее яркой палитрой цветов на рынке.

НВР — это покрытие, обеспечивающее оптимальные показатели устойчивости к воздействию окружающей среды и истиранию. Покрытие обладает стойким блеском и сохранением яркости цвета.

Гарантия на продукцию — 25 лет.



cm Vättern
Сделано в Швеции

Водосточная система

ГАРАНТИЙНЫЙ СЕРТИФИКАТ

Настоящий сертификат подтверждает, что:

Водосточная система изготавливается из оцинкованной стали с толщиной покрытия не менее 275г/м2.

Трубы и желоба изготавливаются из стали DX 52, толщиной 0,57 мм, покрытие НВР толщиной 35 мкм с обеих сторон.

Аксессуары изготавливаются из стали DX 51, толщиной 1 мм и DX 54 толщиной 0,6 мм покрытие НВР толщиной 35 мкм с обеих сторон.

Крюки изготавливаются из стали ST-22 и ST-37, с порошковым покрытием толщиной 60 мкм.

Имеет гарантийный срок службы 25 лет



Данные обязательства имеют силу при условиях строгого соблюдения Инструкции по монтажу и ограничиваются исключительно заменой поврежденной продукции в случае установления факта ее несоответствия требованиям качества, предъявляемым к изделиям.

cottage mode
SCANDINAVIA

Инструкция по монтажу

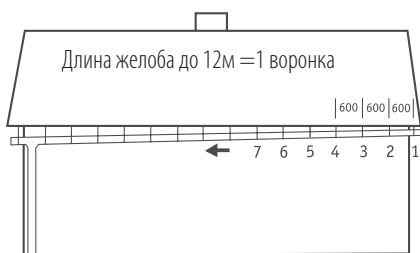
Инструменты

Водосточная система CM Vättern разработана так, чтобы монтаж был простым. Необходимые инструменты: плоскогубцы, молоток, шуруповерт, ножовка по металлу, рулетка, веревка для уровня и герметик.

Резка

Используйте ножовку по металлу для распила водосточных труб и желобов. НЕ используйте болгарку, поскольку стружки и нагревание диска может привести к повреждению внешнего и оцинкованного слоя стального листа.

УСТАНОВКА ЖЕЛОБА



Решите, где у вас будут располагаться водосточные трубы, чтобы определить в какую сторону делать уклон желоба. Выберите какие крюки крепления желоба Вы будете использовать, и последний крюк монтируется на расстоянии 100 мм от кромки кровли. Уклон желоба относительно горизонта, должен быть 5 мм/м. Закрепите крюки с помощью саморезов или гвоздей.

Выбор размера системы

Количество желобов, водосточных труб и аксессуаров рассчитываются в зависимости от конструкции вашей кровли и фасада. Расчет основывается на том, что на каждую воронку должно приходиться максимум 12 м желоба. Уклон желоба должен быть в сторону воронки. Расстояние между крюками не должно превышать 600 мм, и каждый следующий крюк должен быть установлен на 5 мм ниже предыдущего. Размеры желобов и водосточных трубы должны быть выбраны в соответствии с площадью поверхности крыши.

- Если площадь ската до 100 м.кв. используются желоба и трубы в диаметрах 125/90мм.
- Если площадь ската больше 100 м.кв. необходимо использовать желоба и трубы в диаметрах 150/100мм



Выберите какие крюки крепления желоба Вы будете использовать. Начните монтировать крюки 1-1 (см. рисунок) на расстоянии 300 мм от середины с уклоном в обе стороны. Последний крюк монтируется на расстоянии 100 мм от кромки кровли. Остальные крюки монтируются с шагом 600 мм. (см рисунок). Уклон желоба, относительно горизонта, должен быть 5 мм/м. Закрепите крюки с помощью саморезов или гвоздей.

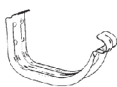
УСТАНОВКА КРЮКОВ КРЕПЛЕНИЯ ЖЕЛОБА



Регулируемый крюк



Короткий крюк

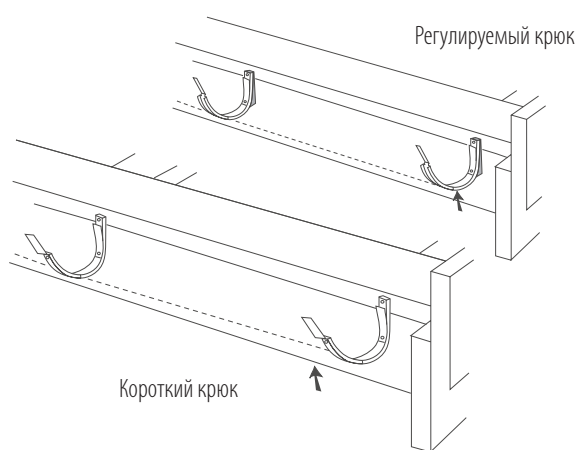


Карнизный крюк

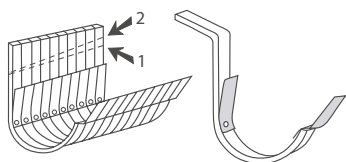
Установка на карнизную доску

Карнизные или короткие крюки устанавливаются на карнизную доску. Если карнизная доска установлена под углом, используйте регулируемые крюки. При длине желоба до 12м установите первый и последний крюк на расстоянии 100мм от кромки кровли. Уклон 5мм/м.

Прикрепите веревку к первому крюку (см. на стрелку). Прикрепите веревку к последнему крюку, натяните веревку и убедитесь что уклон правильный. Используйте веревку для правильной установки крюков с шагом 600мм. При длине желоба больше 12м установку крюков начинайте с середины.



ЗАГИБ КРЮКОВ ЖЕЛОБА

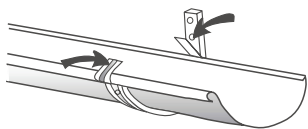


Установка на обрешетку

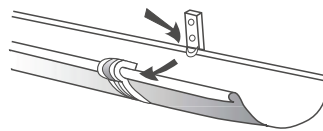
Длинные/удлиненные крюки должны быть согнуты так, чтобы у желоба был уклон. Для этого положите все крюки в один ряд. Нарисуйте линию проходящую по всем крюкам, по которой будет производится загиб (стрелка 1). Отмерьте расстояние от линии на последнем крюке так, чтобы уклон был 5мм/м. Нарисуйте новую линию (стрелка 2). Согните крюки по этой линии.

Инструкция по монтажу

МОНТАЖ ЖЕЛОБА

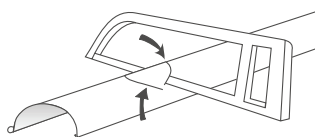


Установите желоб в крюки, надавив на переднюю часть желоба и загнув передний лепесток крюка. Затем нажмите на желоб, чтобы желоб крепко прилегал к крюку и загнув задний лепесток крюка.

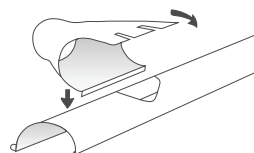


При использовании защелкивающихся крюков, необходимо переднюю кромку желоба вставить в крюк. Затем надавить на заднюю кромку желоба, чтобы он защелкнулся на задней части крюка.

МОНТАЖ ПРИЕМНОЙ ВОРОНКИ

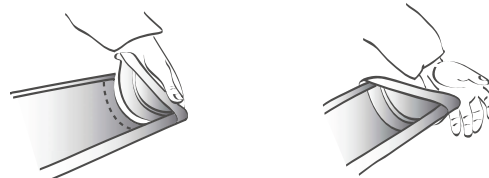
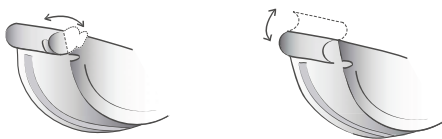


Нанесите разметку на желобе где будет установлена приемная воронка. Сделайте два пропила под углом, чтобы получилось отверстие 10см. Загните края отверстия немного вниз, чтобы вода беспрепятственно сливалась в трубу.



Вставьте загнутый край воронки в переднюю кромку желоба. Затем прислоните воронку максимально плотно к желобу. Загните задние лепестки воронки.

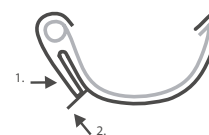
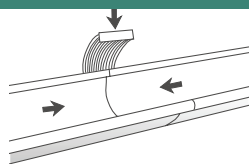
МОНТАЖ ЗАГЛУШКИ ЖЕЛОБА



Заглушка универсальная используется в качестве как левой, так и правой. Аккуратно отогните ушко со стороны прилегающей к карнизной доске (с не закругленного края желоба), и отрежьте его в соответствии с линией перфорации (см. рисунок).

Нанесите силикон вдоль отмеченной точками линии на внутреннюю поверхность заглушки. Затем оденьте заглушку на закругленный край желоба, после чего надавите на заглушку вперед и вниз (вдоль желоба). Заглушка зафиксирована.

СОЕДИНЕНИЕ ЖЕЛОБОВ С СОЕДИНИТЕЛЕМ ЖЕЛОБА



Перед установкой соединителя желоба необходимо немного отогнуть замок наружу. Затем выровняйте уплотнитель по всей длине.

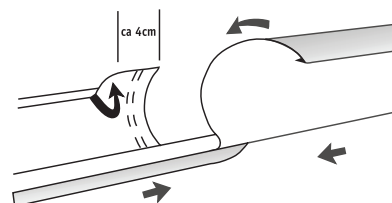
Соедините края желобов вплотную и оденьте соединитель желоба.

Продолжайте установку соединителя желоба нажимая на заднюю кромку (1) (см. так же предыдущий рисунок), а затем на переднюю (2) (круглую).

Затем нажмите на замок (1) с усилием до плотного прилегания к желобу. После этого загнув фиксатор (2) до упора.

СОЕДИНЕНИЕ ЖЕЛОБОВ БЕЗ СОЕДИНИТЕЛЯ ЖЕЛОБА

Отогните задний край желоба, примыкающий к карнизной доске, длиной 4см., на который будет внахлест устанавливаться другой желоб. Нанесите герметик вдоль отмеченной точками линии, после чего вставьте другой желоб, который будет сверху (см. рисунок). Прижмите желоба плотно друг к другу и загнув задний край обратно.

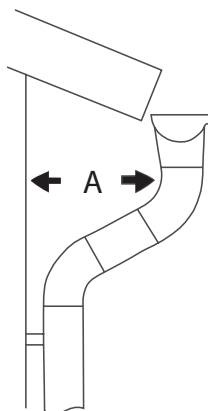


Инструкция по монтажу

СОЕДИНИТЕЛЬНАЯ ТРУБА



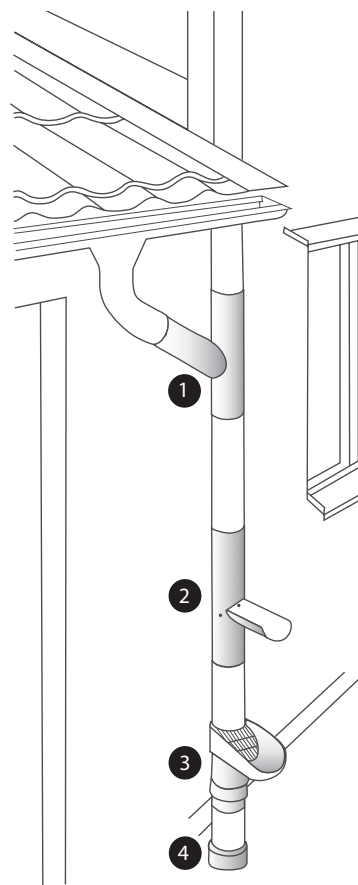
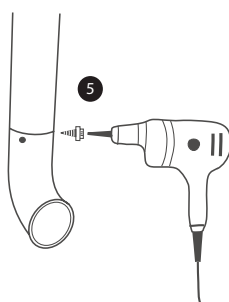
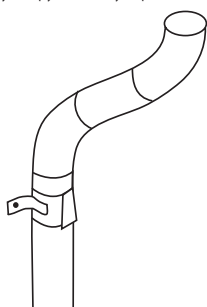
Длина соединительной трубы зависит от ширины карнизного свеса. Измерьте расстояние A и используя таблицу выберите какой длины вам нужно отпилить соединительную трубу. Обрезки от водосточных труб так же можно использовать в качестве соединительной трубы.



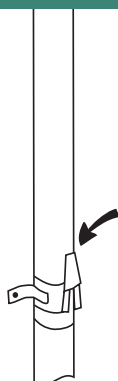
A, см	80	70	60	50	40	30
Длина соединительной трубы, см	70	60	50	40	30	20

ПОЛЕЗНЫЕ АКСЕССУАРЫ

1. Тройник трубы используется в тех случаях, когда вы хотите организовать сток воды с двух желобов в одну трубу.
2. Труба с водоотводом используется для сбора дождевой воды. Врежьте трубу с водоотводом в водосточную трубу.
3. Дренажный и самоочищающийся дренажный трап, собирают листву и крупный мусор на сетке.
4. Соединитель дренажного трапа используется для соединения дренажа или водосточных труб с дренажным водоотводом.
5. Выводное колено используется в случаях, когда нет дренажного водоотвода. Используйте саморезы или заклепки для крепления колена к водосточной трубе.

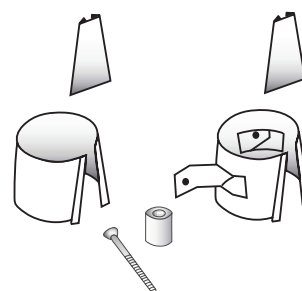


КРЕПЛЕНИЕ ТРУБЫ



Верхний хомут трубы устанавливается в 10 см от нижнего колена соединительной трубы. Расстояние между хомутами трубы не должно превышать 2м. Хомут трубы зажимается с помощью клина (широкая сторона клина должна быть внизу). Для забивания клина используйте молоток и деревянный брусок. Хомуты для крепления трубы бывают двух видов: для деревянной стены и для кирпичной стены. При установке хомута для кирпичной стены необходимо предварительно просверлить отверстие в которое будет забиваться шип.

Выводное колено трубы устанавливается в последнюю очередь. Проверьте трубу на предмет искривления.





cm Vättern

cottagemode.ru



Vättern

(58°24' с. ш. 14°36' в. д.)

Ваш дилер: